

SVENSK UPPSLAGSBOK

ANDRA OMARBETADE OCH UTVIDGADE UPPLAGAN

BAND 5
BRONSÅLDERN – CHAUNAX



FÖRLAGSHUSET NORDEN AB · MALMÖ

*Färgkartor och klichéer utförda av förlagets kartografiska och kemigrafiska anstalter.
Textpapper levererat av Aktiebolaget Brusafors-Hällefors och Håfreströms
aktiebolag, kartpapper av Håfreströms aktiebolag och
konstryckpapper av Aktiebolaget Papyrus.*

porterad sjukbår, resp. 2 hästförare vid hästbår. I b. kan ingå sjukvårdshund. Vid vinterorganisation ersättas bårarna med släpbår (bårsläpa), resp. slädtransport. Inom sjukvårdsförband bilda ett antal b. cykelbårgrupp el. hästbårgrupp.

Bårprov, förr ett bevismedel vid dråprannsakingar, en s.k. gudsdöm, byggande på den folkliga vidskepelsen, att den dräptes sår blöda, då dråparen närmar sig liket, särsk. om han vidrör detta. Den misstänkte skulle vid b. under högtidlig ed lägga handen över såret. Bekämpat av kyrkan och betvivlat av rättslärde förekom b. i praxis under 1100—1600-talen, i enstaka fall även i Norden. — Litt.: C. V. Christensen, "Baareprüven" (1900).

Bårsläpa, släpa, utgöres av två långa, med tvärslår förbundna stänger, vilkas främre ändar spänns fast vid draghästens seldon, under det att de bakre ändarna få släpa på marken. B. användes sommartid i oländig terräng; den är ett uråldrigt transportmedel, som haft en vidsträckt spridning i n. Europa. B. har ansetts spela en stor roll vid fordonens utveckling som en föregångare till kärran. — Litt.: G. Berg, "Sledges and wheeled vehicles" (1935).

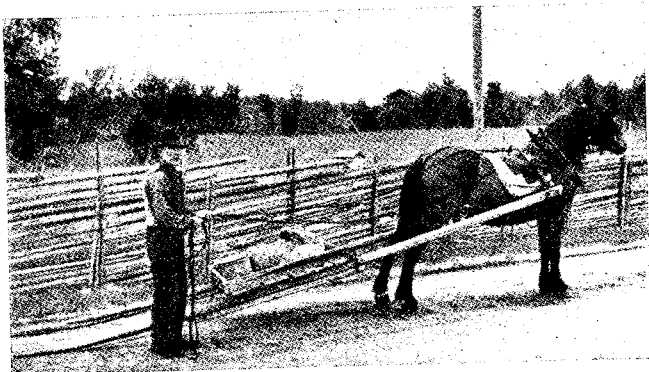
Bårslöv, socken i Luggude hd i Skåne, Malmöhus län, och församling i Bårslövs, Fjärestads, Frillestads och Välluvs pastorat i Luggude s. kontrakt av Lunds stift, s.ö. om Hälsingborg; 13,40 km², därav 13,32 land; 534 inv. (1947; 40 inv. pr km²). B. är bördig, skoglös slätt med åkern utgörande 93% av landarealen. En dös och flera bronsåldershögar finnas. Med undantag av tornets nedre del, som är från medeltidens slut, blev kyrkan ombyggd 1858 efter ritningar av C. G. Brunius. — Namnet avser urspr. byn Bårslöv och innehåller gen. av ett personnamn, möjl. mansnamnet *Bardh*, och *lev*, *löv*, lämning, arvegods. Det skrevs 1573 Borsleff. P.;Sl.

Bårsta, förort till Södertälje inom Västertälje* kommun.

Bås, i ladugård* avbalkad plats för uppbundet nötkreatur. Golvet i båset för fullvuxet djur bör vara c:a 1,20 m brett och 1,75 m långt. Som golvmaterial nyttjas tegelsten, betong, stampad lera el. plank.

Bås, *jaktv.*, se Giller.

Båstad, köping i Bjäre hd i n.v. Skåne, Kristianstads län, och församling i Båstads och Hovs pastorat i Bjäre kontrakt av Lunds stift, vid Laholmsbukten; 6,58 km², därav 6,57 land; 2,274 inv. (1947). B. omtalas som stad från senare



Bårsläpa från Dalarne.

delen av 1400-talet. Privilegierna förnyades 1513, men samhället gick oavbrutet tillbaka, och 1664 fick det på borgarnas egen begäran "fläck"-rättighet. 1788, under kriget med Ryssland, avvärdade inv. ett fientligt landstigningsförsök med hjälp av 4 kanoner, som alltjämt stå på strandpromenaden. Samhället hade vid denna tid c:a 550 inv. Svåra eldsvådor härjade här bl.a. 1742 och 1870. Från 1858 benämndes samhället köping men utgjorde ej egen kommun. 1/1 1937 blev hela Båstads sn köping, varvid de dittillsvarande municipalsamhällena Malen (1,34 km², 984 inv. 1936) och Båstads köping (0,32 km², 654 inv.) upphörde. B. ligger vid mynningen av den djupa Sinarpsdalen, vari Västkustbanan övergår Hallandsås. Det natursköna läget nedanför och delvis på åsens n. förkastningsbrant, det blida klimatet, de salta baden (Malens strandbad) och de tilldragande omgivningarna ha gjort B. till en mycket omtyckt badort. B:s förnämsta gata, Köpmansgatan, som leder förbi torget, är den enda mera stadsmässiga; de övriga, särsk. Agardhs-gatan, äro flerstädes mycket pittoreska med ålderdomliga, ofta murgrönskädda hus och väl-skötta blomstertäppor. Hamnen är liten och delvis igensandad. Kyrkan, som tillkom under 1300—1400-talen, är ansevärd och välbyggd, uppförd av gråsten och tegel; den har torn med trappgavlar, långhus indelat i mitt- och sidoskepp samt därtill sig slutande kor med omgång. Valvens ribbor uppbära dels 4, dels 8 kappor. Över högkoret sitter ett stjärnvalv jämte i ö. ett fyrdelat hjälmvalv. På s. sidan står ett trappgavelkrönt vapenhus. Jämte Halmstads stads-kyrka visar B:s kyrka det egendomliga systemet med långhusets mittaxel gående genom en pelare i ö. bakom altaret. Medeltida kalkmålningar finnas i n. sidoskeppet. Dopfunten, antagl. från 1400-talets mitt, utgöres av ett fyrsidigt granitblock, på vars ena sida läsas några minuskler i relief. — I närheten av kyrkan uppfördes 1916—18 den s.k. Skånegården, vars byggherre var ingenjör L. Nobel och arkitekt K. Güettler; den består av ett bostadshotell i fogstruket tegel, av sällsynt smak och förträffligt insatt i landskapet. Samma byggherre och arkitekt ha uppfört Hotell Båstad. B. har kommunal mellanskola och hembygds-museum. Det är numera ett bekant sportcentrum med internationella tävlingar i tennis, golf (banan ligger i V. Karup) och fäktning. Det är tillika berömt för sina frukt- och blomsterodlingar (särsk. nejlikor). 36% av landarealen är åker, 8% skogsmark. I B. finnas kalk- och tegelbruk, tillhörande Båstads kalkindustri-ab., bildat 1907 (aktiekapital 309,000 kr, 50 arbetare, årligt tillverkningsvärde 600,000 kr); anläggningarna ligga delvis innanför gränsen till Ö. Karups sn i Halland. B. har ett 10-tal yrkesfiskare. Av fornlämningar finnas flerstädes högar och resta stenar. — Taxeringsvärde å fastighetsskattepliktig jordbruksfastighet 571,600 kr, å annan fastighet 15,463,300 kr; till kommunal inkomstskatt taxerad inkomst: fysiska personer 3,375,440 kr, svenska ab. 119,900 kr (1945). — Namnet anses, ehuru osäkert, vara sammansatt av *båt* och *stad*, ställe, och skulle alltså betyda båtplatsen (se E. Hellquist, "Svensk etymologisk ordbok", 1939.



Utsikt över Båstad mot väster samt kyrkan.

sid. 120). Det skrevs 1450 Bostædhæ och 1472 Bodstedhæ. — Litt.: E. Thysell, "Ett och annat om det gamla B." (1913); H. Hammarlund, "B. och Bjärebygden" (1922). *P.;E.W.;Sl.*

Båt, eg. benämning på mindre, öppen farkost. Beroende av framdrivningsmedel användes benämningarna roddbåt, segelbåt och motorbåt. Större farkoster kallas även, ehuru oegentligt, b., ss. ångbåt, torpedbåt, bogserbåt m.fl. Svenska handelsfartyg äro skyldiga att föra b. till visst antal, storlek och konstruktion (ang. bestämmelserna härom se den s.k. byggnadsförordningen av ²⁰/₅ 1927 och ⁹/₁₂ 1932). Krigsfartygs b. utgöras av däckade motorslupar (12—14 m), slupar (med akterspegel) och livbåtar (spetsgattade), de båda senare av 7—10 m längd, gigger* och jollar*. Slupar och livbåtar kallas även efter antalet åror 8-, 10- el. 12-huggare. Sluparna riggas vanl. med två loggertsegel och livbåtarna med mesan, loggertstorsegel och fock. Livbåtar förses med luftlådor av plåt. — Jfr Båtbyggnad.

Som prototypen till b. kan man räkna en flytande trädstam el. stock av den typ, som ännu stundom användes på Nya Guinea. I motsats till farkoster, som bestå av hopsurrade stockar, vilka vi kalla flottar, och flyta och bära på gr. av sin egen specifika vikt, är b. ihålig och kan framställas även av tyngre material. Flera tropiska träslag sjunka i vatten. Den ur en trädstam urholkade b. är vida spridd över världen, i Afrika, Asien, Söderhavet och stora delar av Amerika, där den stundom tillökats med bräder upptill för att höja relingarna. Sydda plankbåtar äro kända från Patagonien, sydda, eleganta, lätta och vackra kanoter* av näver från Nordamerika. Eldsländare och australnegrer bruka också primitivt hopfogade barkbåtar, och i det tropiska Sydamerika förekomma ärtskidformade barkbåtar, gjorda av ett stycke. I Kalifornien förekommo ett slags b. av säv, tätade med beck, i Chaco farkoster av urholkade bombacacéer. Eskimåernas* farkoster, den

utomordentliga, smidiga, täckta kajaken och den större öppna kvinnobåten el. umiakén, äro klädda med sälhud, prärieindianernas klumpiga, runda bullboat* med buffelhud. Dubbelbåtar och b. med uttriggare brukas i Söderhavet. *T.Hrn;G.Br.*

Båtben, *os' navicula're*, litet ben i hand- och fotroten. Se Hand och Fot.

Båtbrok, *sjöv.*, se Brok.

Båtbyggnad. Mindre båtar byggas vanl. av trä med bordläggning* av fur, ek el. mahogny på klink, kravell el. som diagonalbordläggning. Till köl och stävar, vanl. av ek, fästes bordläggningen i en s.k. spunning, och bordläggningen sammanhålles i övrigt av tvärskeppsgående spant. Dessa utgöras ant. av krokvuxet virke (ek el. gran), som sågas till sin rätta form, vuxna spant, el. göras av basade ribbor av ek el. ask. Mindre allmogebåtar byggas vanl. på klink med glest placerade vuxna spant. Mindre segeljakter och motorbåtar byggas ofta på s.k. mallar (formgivande gavlar av trä), vilka borttagas, sedan spanten, vanl. alla basade, insatts. Sådana båtar, särsk. de större, byggas även på stålspant av vinkelprofil, placerade på c:a 500 mm distans. Mellan varje par av stålspant insättas, sedan båten bordlagts, två basade spant. Vid användning av stålspant erfordras inga mallar. Spantens mot köl och stävar stötande ändar förbindas, där hållfastheten så kräver, med över kölen gående förband av trä el. stål, s.k. bottenstockar. I slaget sammanhållas spanten på större båtar av en s.k. slagvägare. Däckade båtar erhålla vid relingen en till spantens innerkanter fästad balkvägare, i vilken däcksbalkändarna infästas. Balkar, som avbrytas av däcköppningar, sammanhålles vid dessa av längsgående balkar, karvlar. Däcket utgöres vanl. av smala plankor el. ribbor, som spikas till balkarna och till varandra. Däcket drives och tätas i övrigt med beck el. kitt. Vid däckets bordvartskant lägges ett s.k. skarn-däck, vanl. av hårdare träslag än det övriga däck-