

# SVENSK UPPSLAGSBOK

ANDRA OMARBETADE OCH UTVIDGADE UPPLAGAN

---

BAND 12  
GRIMBERG—HEDEBOSÖM



FÖRLAGSHUSET NORDEN AB · MALMÖ

(1948; 12 inv. pr km<sup>2</sup>). H. ligger på det natur-sköna näset mellan Yngaren och Hallbosjön, där slättbygd omväxlar med skogklädda kullar. Åkern utgör 39% av landarealen, skogsmarken 44%. Egendomar: Ekeby, Kälkesta och Väsby. Flera vackra järnåldersgravfält finnas, med högar, stensättningar och resta stenar, samt två bygdeborgar. Kyrkans skepp (inkl. planerat torn) och kor äro från 1100-talet, sakristian från medeltidens slut. Stjärnvalvet från 1500-talet prydes av originella tegelfigurer. Klockstapeln är av ålderdomlig typ. Kyrkan, som är en av landskapets äldsta och mest stämningsfulla, återfick vid en omfattande restaurering 1944 sin enhetliga 1600-talsinteriör, vars målningar åter framtogos i valv, på predikstol och altartavla. — Ang. namnet se föreg. art. Det skrevs 1303 Halla Socken, 1314 De Hallu o.s.v. *P.;Er.*

**Halla ab.**, Kotka, finländskt bolag, organiserat 1933 för exportförsäljning av träförädlingsprodukter från de Kymmene ab. numera direkt tillhöriga anläggningarna vid Halla. Ett förutv. bolag med samma namn drev till 1933 även själva produktionen. Se Kymmene ab.

**Hallager**, Georg Fredrik, norsk rättslärd (1816—76), 1841 lektor, 1847 prof. i lagkunskap i Kristiania, 1864 assessor i Høyeste rett. H. var på sin tid en ledande man inom den norska juristvärlden och utgav bl.a. "Den norske arveret" (1862, 2 udg. 1885), "Den norske søret" (1867, 3 udg. 1881) samt främst "Den norske obligationsret" (2 bd, 1859—60, 2 udg. 1879).

**Hallam** [häll'əm], Henry, engelsk historiker (1777—1859). Urspr. jurist ägnade sig H., sedan han — nära knuten till whigarna — erhållit en statlig sinekur, åt historieskildring. Hans förnämsta arbeten äro "View of the state of Europe during the Middle Ages" (1818; sv. övers., 2 bd, 1851—52), "Constitutional history of England" (1827), "Introduction to the literature of Europe in the 15th, 16th and 17th centuries" (4 bd, 1838—39). H:s författningshistoriska arbeten, klara i framställningen och rika på material, äro färgade av whigarnas politiska doktriner. *P.Nm.*

**Halland**, konservativ morgontidn. i Halmstad, utg. 6 ggr i veckan. H. grundades i dec. 1875 av boktryckaren Erik Johansson. Bland red. märkes Ludvig Danström (1885—76, 79—98). 1898 inköptes tidn. av Bengt August Hägge, som ledde den till sin död 1936, då han efterträddes av sin son Eric Hägge (f. 1900), sedan 1931 tidn:s ansvarige utg. H. äges sedan 1931 av ett familjebolag, som 1932 förvärvade tidn. "Sydhalland", Laholm, och som sedan 1945 är intressent i tidn. "Vestkusten", Varberg, och "Nordhalland", Kungsbacka, samtliga högerorgan. 1903 började B. A. Hägge utge en avläggare till H., varannandags-tidn. "Halländingen", som fortfarande utkommer. *E.*

**Halland**, landskap i Götaland vid Kattegatt; 4,922,37 km<sup>2</sup>, varav 4,746,44 km<sup>2</sup> land (1,2% av Sveriges landareal) och 175,93 km<sup>2</sup> (3,6% av H:s areal) vatten. H. är beläget mellan 57°38' och 56°19' n.br. samt 6°9' och 4°35' v.lgd från Stockholm (de yttersta skären ligga dock på 6°14' v.lgd) och har en största längdutsträckning i n.n.v.—s.s.ö. riktning av 158 km och en bredd

(vinkelrätt mot längdaxeln) varierande mellan 49 och 13,5 km samt gränsar i n. till Västergötland, i ö. till Västergötland och Småland, i s. till Skåne och i v. till Kattegatt. H. bildar Hallands län. — Jordanes nämner i sin gotiska historia (551 e.Kr.) ett sydsandinaviskt folk *hallin*, varmed tydligen inbyggarna i s. H. avses (*fervir*, fjäreborna, nämnas också). Enl. allmänt gängse uppfattning innehåller såväl det gamla folknamnet som landskapsnamnet ordet *hall*, håll. Man har pekat på de nära H:s sydgräns belägna Hovs hallar i n. Skåne och antagit, att landskapet har fått sitt namn av grannarna i s., d.v.s. dessa ha kallat landet bortom Hovs hallar för H. Se J. Sahlgren i "Sv. turistfören:s årsskr.", 1933, sid. 208. *T.Hqt;L.*

Innehåll:

	Sp.		Sp.
Geologi .....	740	Historia .....	753
Terrängformer .....	741	Vapen .....	754
Sjöar och floder .....	742	Ortnamn .....	755
Klimat .....	742	Dialekt .....	756
Växtvärld .....	743	Folkkultur .....	756
Djurvärld .....	743	Konsthistoria .....	757
Befolkning och bebyggelse .....	743	H. i litteraturen .....	758
Ekonomisk geografi .....	745	Litteraturanvisningar ..	759
Fornlämningar .....	752		

**Geologi.** Berggrunden (se karta vid Sverige) består huvudsakl. av urberg; blott Laholmsslättens av lösa jordarter täckta kritbildning är av yngre datum. Urberget är mestadels sammansatt av den västsvenska järngnejsformationens grå och röda gnejser, i n. H. emellanåt bandade. Gnejsens struktur är ganska ofta porfyrisk. Strykningen är i huvudsak n.—s. Diorit bildar ett massiv n. om Kungsbacka. Diorit-skiffer förekommer ganska allmänt som körtlar el. långsträckta lager i gnejsen. Dioritiskiffrens växling med gnejs framträder typiskt i en större bergkulle s.v. om Eftra by. Ett 6—2 km brett stråk av granatgnejs sträcker sig från Ätran i Gunnarps och Gällareds socknar åt n.v. till Hjärtaredssjön. Vid Varberg förekommer den mörk- el. ljusgröna s.k. varbergsgraniten, en pyroxenrik monzonitbergart. I s. H. är berggrunden merendels täckt av lösa jordlager. Laholmsslättens kalkstenslager från kritperioden (senon) har sannolikt hängt samman med Kristianstadsslättens krita. Den av gnejs uppbyggda horsten Hallandsås ligger delvis inom H.

Om uppkomsten av den markerade höjdskillnaden mellan kustslätten i v. och platålandet i ö. råda delade åsikter. Enl. en teori ha branterna flexur- el. förkastningsartat ursprung. Kustslätten och Kattegatt ha sänkts i förh. till småländska höglandet. Teorien stödes bl.a. av att älvdalarna delvis synas följa tektoniska linjer. Enl. en annan uppfattning finns intet stöd för förkastningsteorien: H:s kustslätt betraktas som en marin abrasionslätt, en motsvarighet till den norska strandflaten, ehuru av annan (subkretaceisk) ålder.

**Jordarter.** Högsta (marina) strandgränsen, som i n. når c:a 95 och i s. 60 m ö.h., utgör i stort en markerad skiljelinje mellan morän och finare sediment. Ovan denna linje dominerar urbergsmoränen. Den är av ringa mäktighet i sht i n. Med urberg i dagen är landskapet här

bohuslänskt till sin typ. Inom moränområdet ha torvmarker stor utbredning, särsk. vid smålandsgränsen i s.ö. Bland större torvmossar nedanför högsta marina gränsen märkas Älgaremosse i Frillesås, den för arkeologiska fynd berömda Store mosse i Grimeton samt Lismosse n. om Falkenberg. Under högsta marina gränsen utbreder sig f.ö. den jämna, bördiga kustslätten, som i huvudsak uppbygges av lera och sand. Ishavsleror utgöra de undre lagren. De gå dock i dagen på vissa ställen och äro vanl. varviga. Över den äldre leran avsattes yngre leror vid Tapes-Litorinahavets transgression. Vid kusten i n. delen förekomma marsklandsartade försumpningar ("strandfloar"). S. om Träslövsläge blir flygsanden typisk för kustlinjen. I det närmaste ostörd av andra bildningar följer den hela Laholmsbukten. Rullstensbildningar förekomma huvudsakl. i dalgångarna. Äträs och sydligare dalar följas av sammanhängande grusfält och åsar. Nissastigen och Lagastigen löpa fram på sådana väldränerade bildningar. Ut mot slätten ha de glacifluviala avlagringarna formen av randåsar och randplatåer, som i n. H. övertvåra dalgångarna. Linjen Lindome—Nösslinge uppvisar en rad dyl. marginala bildningar. Mäktigast bland dem är Fjärås bräcka, som sträcker sig tvärs över Lygnerns dal och som därigenom dämmer upp H:s största sjö. S. om nämnda moränlinje ligger Hunnestads delvis platåartade randås. I s. H. följa randbildningarna den yttersta moränlinjen: Harplinge randås, Vapnö randplatå (Galgeberget vid Halmstad) och Eldsberga randås. Ändmoränvallar förekomma på flera ställen, i sht mellan Varberg och Falkenberg. Dessa ofta föga framträdande bildningar liksom de strandvallar, som bildats, där havsnivån stått stilla en längre tid, äro i regel underlag för vägar.

T.Hqt.

*Terrängformer.* H., som av ålder indelas i slättbygd och skogsbygd, uppvisar väsentliga olikheter i landskapstyp. Naturväxlingen är särsk. markerad i v.—ö. led i övergången från kustslätten till sydsvenska höglandets brustna kant, som bildar H:s ö. del, skogsbygden. Olikheten i landskapstyp är påfallande även i n.—s. riktning, mellan n. H:s urbergshöjder, skilda åt av sedimentfyllda dälder, och s. H:s emellanåt golvplana slätter, som i s. få sin tvära avslutning mot Hallandsås' förkastningsbrant. Gränsen mellan den n. och s. typen går i stort i höjd med Varberg. Som utposter för urbergsområdet ligga restberg på slätten i sht mellan Falkenberg och Halmstad. Urbergsytan ligger vid ö. gränsen på c:a 175—190 m ö.h. Höjdsiffrorna sjunka allmänt åt v. H:s högsta punkt är Högalteknall på Hallandsås, 226 m ö.h. I n. ligga de största höjderna på c:a 160 m, i mell. delen på c:a 200 m och i s.ö. på c:a 150 m ö.h. Bland restbergen når Nyårsåsen 142 m ö.h. Höglandet är rikt på smärre sjöar, i sht i n. och mell. delarna. Urbergsområdet är sönderskuret av sprickdalar. De ha bildats i svaghetszoner och vidgats genom de exogena krafternas verksamhet. De största dalgångarna följas av H:s främsta floder och ha n.ö.—s.v. riktning. Bidalarnas riktningar variera åtskilligt. Särsk. i

mell. H. korsas dalar från skilda håll och bilda en mellanbygd mellan slätten och höglandet. Dalarna äro ofta över 100 m djupa. Profilen växlar starkt inom samma dal. Dalsidorna äro i allm. ganska branta. Åt ö. bli dalarna i regel trängre. Vid istidens slut, då havet trängde in i dalgångarna, hade H. en kusttyp lik den nuv. bohuslänska. Slätten, vars främsta åkerjord består av kalkhaltig lera, utgör H:s rikaste bygd. Den är fri från sjöar men har ganska många märkegravar. Floderna ha blott i ringa grad skurit ned sina lopp i sedimenten. H. har två kusttyper, en fjord- och skärgårdskust i n. och en öppen flackkust i s. N. delen utgör en forts. av Bohusläns kust. Renspolat möter urberget havet. Kungsbackafjorden, som i v. begränsas av den bergiga Onsalahalvön, är H:s största vik. Talrika för sjöfarten farliga skär kanta Onsalahalvöns v. sida. Nidingen är särsk. beryktad. Bland öarna märks Getterön utanför Varberg. Mäktigheten i kustformen förtonar åt s. Vikarna, som i sina inre delar äro sumpiga, bli för grunda för sjögående fartyg. Skärgården upphör vid Varberg. Kusten s. härom präglas av sandstränder och långgrundhet. Den av strandråg bundna dynstranden är vackert utbildad bl.a. vid Haverdal utanför Harplinge. Mellan Falkenberg och Halmstad avbryter urberget dock ofta flygsandsbildningarna och möter havet i kala hållar. Kusten avslutas i s. av Laholmsbuktens jämna kustbåge. Kustströmmar ha här avsatt strandsporrar och avlänkat åmynningarna. Djupförhållandena vid kusten i s. H. göra, att blott Äträs och Nissans mynningar kunna utnyttjas i sjöfarten.

T.Hqt.

*Sjöar och floder.* H. har, som nämnts, inom urbergsområdet en mängd små sjöar, varav en grupp ligger i mell. delen från Nösslinge vid västgötagränsen till Dagsås. Lygnern, som från Fjärås bräcka sträcker sig c:a 20 km åt n.ö., är H:s enda större sjö. Av dess 32,8 km<sup>2</sup> stora yta ligger omkr. hälften inom H., där största djupet är 44 m. Lygnern avvattas från sin n.v. sida genom Rolfsån. Sjöarna vid gränsen i n. avbördas av Kungsbackaån, som mynnar i Kungsbackafjorden strax n. om Rolfsåns mynning. Av de större älvar, som ha n.ö.—s.v. lopp, har Viskan (hela floden) vid medelvattenmängd en utvinnbar turbineffekt av 21,000 kW, Ätran av 49,000 kW och Nissan av 43,000 kW, medan Lagan, som genomflyter H. i ö.—v. riktning, med sina 89,000 kW är sydsvenska höglandets största och vattenkraftrikaste flod. Bland mindre vattendrag, som i huvudsak upprinna inom H., märkas Löftaån n. om Viskan, Suseån mellan Ätran och Nissan samt Fylleån, Genevadsån och Stensån, som mynna i Laholmsbukten.

T.Hqt.

*Klimatet* på kustslätten och i den därinnanför liggande skogsbygden skiljer sig ganska avsevärt från varandra. Den förra har ett utpräglat kustklimat, den senare ett mera kontinentalt betonat. Årstemp. är 1,5—2° högre vid kusten än vid smålandsgränsen. Även betr. nederbörden råda stora olikheter mellan kust och inland. Den yttersta kustzonen har en normal årsmängd, som är mindre än 600 mm, medan vissa platser i gränstrakterna till Småland och Västergötland ha över 1,000 mm, alltså nära dubbelt så mycket. H. som helhet är f.ö. Sveriges nederbörds-

Tab. 1. Temperatur och nederbörd.

	Temperatur			Årsnederbörd
	febr.	juli	år	
Varberg .....	-0,3	+16,7	+7,4	571
Kinnared .....	-2,3	+15,6	+5,8	911
Halmstad .....	-0,4	+17,1	+7,6	746
Knäred .....	-1,7	+15,6	+6,5	791

rikaste landskap med en normal årsnederbörd av 819 mm. *A.H.M.*

*Växtvärld.* 44% av H:s areal är skogsproduktiv mark. Jfr nedan skogsbruk. Största delen av skogen växer på berg- och moränterrängen. Den utgöres dels av rena skogar av tall och gran, dels av barrblandskogar. Granen är skogbildande blott i den ö. delen. Boken är allmänt utbredd men bildar i regel ej större skogar. De vackraste bokskogarna finnas på slutningarna av Hallandsås. I Abild ö. om Falkenberg finnes en av Sveriges största och vackraste ekskogar. Vad som i berglandet ej är täckt av skogar, upptages mest av kärr, mossar och ljunghedar. De sistn., som sällan förekomma på de marina bildningarna, upptaga 16% av arealen och täcka mestadels mark, varest skogen förstörts. H:s hedar äro av suboceanisk typ med starkt inslag av västliga arter, t.ex. av ginstsläktet. *[J.F.]W.*

*Djurvärld.* I de skogar, som förekomma i bergig terräng, finnas fasta bestånd av älg och rådjur; grävling, räv och hermelin äro vanliga. Pilgrimsfalken är sällsyntare än förr men ännu karakteristisk för landskapet; även tornfalk och sparvhök äro allmänna häckfåglar. Tjäder och ringduva (mycket allmän) finnas i skogarna, orre även på öppna marker. Näktergalen förekommer i s. men ej i n.v. H. Längs kusten finnas bl.a. ejder, gravand, småskrak, tobisgrissla, större och mindre strandpipare och på sanddynsområden fältpiplärka som häckfåglar. Vid Morups Tånge, strax n. om Falkenberg, finns västkustens främsta rastplats för flyttande vadare från arktiska trakter. På Tylön finns en rik fauna av måsfåglar, vadare och andfåglar. Den viktigaste sötvattensfisken är laxen, de ekonomiskt viktigaste havsfiskarna sill, torsk, kolja, vitling, makrill, flundrefiskar och ål. *H.*

*Befolkning och bebyggelse.* H. hade 1949 en folkmängd av 161,266 personer (2,3% av rikets). 1751 hade H. 58,234, 1800 71,599, 1850 105,726, 1900 141,688, 1920 148,712 inv. Befolkningstätheten är för hela H. 34 inv. pr km<sup>2</sup>. Den växlar från 52 till 75 pr km<sup>2</sup> i de tätast befolkade jordbrukskommunerna på s. och mell. H:s slättbygd till 5—15 pr km<sup>2</sup> i den glest befolkade skogsbygden. 1945 bodde 46,4% av befolkningen i städer o.a. tätorter med minst 200 inv. 1949 hade städerna ensamma 37,4% av H:s folkmängd.

Fynd i n. H. visa, att en stenåldersbebyggelse, knuten till havsstranden, fanns för 8,000—9,000 år sedan. Vid Tapeshavets transgression försköts bebyggelsen något inåt land. Även s. H. har minnesmärken från äldre stenålder. På slätten framväxte o. 2500 f.Kr. en bondekultur, som utöver det primitivaste näringsfånget byggde på boskapskötsel och åkerbruk. Omkr. 500 år senare fanns ett organiserat bondesamhälle på slätten. Under

bronsåldern fick bondekulturen sitt definitiva genombrott. Bebyggelsen trängde fram uppåt dalgångarna. Under medeltiden var hela H. bebyggt, ehuru höglandet mycket glest. Städerna anlades och befästes. F.ö. hade de karaktär av byliknande köpplatser. Nya tidens första sekler medförde inga större förändringar. Sprängningen av byarna efter laga skiftet 1827 ledde till en jämnare fördelning av bebyggelsen och till nyodlingar på tidigare allmanning. På ett fåtal ställen bildade bondgårdar ännu byar. Av fiskeorterna torde Träslövsläge vara ett s.k. ursprungligt fiskläge, medan de övriga tillhöra den anpassade typen, d.v.s. ha vuxit fram ur kombinationen jordbruk—fiske. — I det äldre byggnadsskicket märks den låga, knuttimrade ryggåsstugan. Bondgårdarnas typ avspeglar naturlandskapets skiftningar. Den fyrålgade bondgården (alltså den dansk-skånska gårdsformen) infördes på 1700-talet och finns i s. och mell. H. upp till trakten av Lindome. Gårdarna uppfördes i skiftesverk, i sydligaste H. dock även i korsvirke. I n. H. och och skogsbygden gjordes manbyggnaden stundom fristående och uppfördes i två våningar. Jfr nedan sp. 756 f.

H. har 5 städer och 1 köping, Oskarström (2,837 inv. 1949). Halmstad är residensstad.

Tab. 2. Städernas befolkningsutveckling under de senaste 200 åren.

	Inv. 1750	Inv. 1850	Inv. 1900	Inv. 1949
Halmstad ....	578	2,761	15,362	34,232
Varberg .....	652	2,123	6,019	12,217
Falkenberg ..	211	953	2,537	8,071
Laholm .....	436	1,102	1,811	2,936
Kungsbacka ..	220	577	961	2,784

1945 hade H. 37 tätorter med minst 200 inv., bortsett från städer och Oskarström. Järnvägar- nas betydelse för tätorternas framväxt belyses av dessas lokalisering längs v. stambanan och dalgångarnas järnvägar. Av samhällen vid sidan av järnvägarna förekomma i stort sett blott fisklägena samt Onsalahalvöns kustorter, vilkas tillväxt betingats av jordbruk med binäringar, industri och badortsliv. I fisklägena har fisket i huvudsak verkat ensamt tätortsbildande. På ett flertal orter ha jordbruket och industrien olika stor betydelse, t.ex. i Tvååker, Harplinge, Vallberga och Våxtorp. Textil- och pappersindustrien svarar för Oskarströms snabba tillväxt sedan 1880-talet. Likartad betydelse har denna industri för Lindome, Veddige och Genevad. För städernas folkökning är metallindustrien viktig. Så är fallet även för bl.a. Getinge. Flertalet samhällen äro i hög grad beroende av sin mångsidiga industri. Knäreds tillväxt har samband med tillvaratagandet av Lagans vattenkraft.

Den rena landsbygden undergår en avfolkning, samtidigt som tätorterna växa i antal och storlek. 1930—45 sjönk landsbygdens andel i H:s befolk-

Tab. 3. Befolkningens fördelning i procent av landskapets totala folkmängd.

	1930	1935	1940	1945
Ren landsbygd .....	64,5	62,1	57,8	53,6
Städer och övriga tätorter (> 200 inv.) ....	35,5	37,9	42,2	46,4

ning med 11 %, under det att antalet tätorter (enl. definitionen sp. 743) ökades från 19 till 37. De genom jordbruk med binärningar försörjda personernas antal minskades emellertid 1930—45 blott med 6 %. Denna siffra belyser rättvisast landsbygdens avfolkning, trots att landsbygden hyser andra yrkesgrupper än den nämnda. Enl. inbördes jämförbara tal gav denna 1910 uppehålle åt 59 %, 1920 48 %, 1930 46 %, 1940 42 % och 1945 40 % av befolkningen. Minskningen var alltså stark under 1910-talet och har tilltagit efter 1940, vilket beror på inflyttning till tätorter vid den ökade industrialiseringen. *T.Hqt.*

*Ekonomisk geografi.* Folkmängden fördelade sig 1945 på de olika yrkesgrupperna sålunda: jordbruk med binärningar 39 % (58 % om städerna och Oskarström frånräknas), industri och hantverk 31 %, samfärdsl 7 %, handel 10 %, allmän tjänst och fria yrken 7 %, husligt arbete 3 %, ospecificerad verksamhet 3 %.

Jordbruket har alltid varit den viktigaste näringsgrenen i H., som är ett av rikets främsta jordbrukslän. 1947 hade H. 144,889 ha (30,5 % av landarealen) åker, 1,993 ha (0,4 %) slätteräng, 3,601 ha (0,8 %) kultiverad betesäng, 8,733 ha (1,8 %) annan betesäng, 209,807 (44,2 %) skogsmark, 105,621 ha (22,3 %) övrig mark. Jordbruksstatistiken indelar H. i slättbygd, skogsbygd och n. H. Av dessa områdens landareal upptogo åker och skogsmark 1944 på slättbygden 59,7, resp. 25,6 %, i skogsbygden 13,3, resp. 56,0 % samt i n. H. 28,0, resp. 43,6 %. Tab. 4 accentuerar skillnaden i odling och avkastning mellan de olika områdena. Havrens dominerande ställning bland sädeslagen är bl.a. en följd av dess trivsel med fuktigt klimat. Under de senaste decennierna har vetet utbredd sig på rågens bekostnad. Antalet brukningsdelar uppgick 1944 till 13,735, varav 41,9 % hade en åkerareal mindre än 5 ha, 25,6 % av 5—10 ha, 21,9 % av 10—20 ha, 5,8 % av 20—30 ha, 3,2 % av 30—50 ha, 1,1 % av 50—100 ha och 0,5 % av över 100 ha. De mindre jordbruken dominera sålunda i H.

Boskapsskötseln har alltid intagit en

Tab. 5. Antal husdjur 1944.

	Antal djur	Antal djur på 100 ha reducerad jordbruksareal, d.v.s. åker jämte till åker omräknad äng			
		Hela Halland	Slättbygd	Skogsbygd	N. Halland
Hästar .....	25,691	17,4	16,7	18,6	18,6
Nötkreatur .....	116,017	78,8	72,6	90,1	86,9
därav kor .....	66,950	45,6	39,2	55,1	55,2
Får .....	18,030	12,2	7,8	23,1	13,9
Svin .....	91,524	62,2	67,2	60,1	47,1
Fjäderfån .....	759,183				
Bisamhällen .....	22,481				

framskjuten plats i H. och har in i nyare tid betytt mer än åkerbruket. Medan åkerarealen ännu på 1700-talet torde ha utgjort blott o. 1/10 av den nuv., bedrevs boskapsskötseln extensivt i de gemensamma betes- och skogsmarkerna. Löv utgjorde ett viktigt foder. Tab. 5 visar husdjursstockens nuv. storlek (jfr noten till tab. 4).

Boskapsskötseln står mycket högt i H. Hästaveln tillhör rikets främsta. H. är ett av de områden, där avel av ardenner tidigast började. Redan o. 1915 var denna konsoliderad. Hästtypen är mindre än den skånska. H. skiljer sig från Malmöhus län i sht därigenom, att aveln icke är knuten till stuterier el. ett fåtal större uppfödningstillfällen. Aveln är starkt koncentrerad till mell. H. (socknarna kring Varberg och Falkenberg). I Grimetons sockens slättbygd utgjorde inregistrerade ston 1930—39 23 % av samtliga hästar. Detta procenttal var rikets högsta. Årl. inregistreras o. 150 fölston och 20 hingstar. Hingstuppfödningen har alltmer koncentrerats till Övre-gårds stuteri i Morup. Handeln med ardenner är omfattande. 1947 hade H. 527 premierade hästar, varav 84 % ardenner, 13 % varmblodiga och 3 % nordsvenska (i sht i de s.ö. gränstrakterna). — Även nötkreatursaveln tillhör rikets främsta. Boskapen består uteslutande av svensk låglandsras (S.L.B.) och svensk röd och vit boskap (S.R.B.). Den svartbrokiga boskapen förekommer mest på slätten, den rödbrokiga i skogsbygden. Statistiken nedan omfattar endast de till H:s läns kontroll-

Tab. 4. Åkerjordens användning 1944.<sup>1)</sup>

Växtslag	Areal											
	Slättbygden			Skogsbygden			Norra Halland			Hela Halland		
	ha	% av åkerarealen	Skörd i dt pr ha	ha	% av åkerarealen	Skörd i dt pr ha	ha	% av åkerarealen	Skörd i dt pr ha	ha	% av åkerarealen	Skörd i dt pr ha
Höstvete .....	2,700	3,0	23,3	95	0,3	21,5	673	2,7	17,3	3,468	2,4	22,1
Vårvete .....	4,462	5,0	19,0	1,406	4,5	14,4	1,457	5,8	14,3	7,325	5,1	17,2
Höstråg .....	7,579	8,6	17,5	2,283	7,2	15,4	1,178	4,7	15,7	11,040	7,6	16,9
Vårråg .....	146	0,2	10,1	62	0,2	9,9	20	0,1	11,6	228	0,1	10,2
Korn .....	1,118	1,3	21,7	94	0,3	17,0	72	0,3	14,9	1,284	0,9	21,0
Havre .....	13,682	15,5	17,6	8,774	27,7	13,5	5,590	22,4	13,7	28,046	19,3	15,6
Blandsäd .....	5,943	6,7	19,0	787	2,5	15,7	1,342	5,4	14,4	8,072	5,6	17,9
Potatis .....	4,985	5,6	129,6	1,828	5,8	128,5	1,026	4,1	87,3	7,839	5,4	123,8
Sockerbeter .....	1,022	1,2	268,8	12	0,0	270,0	1	0,0	50,0	1,035	0,7	268,6
Foderrotfrukter .....	3,494	3,9	318,0	1,312	4,2	324,7	753	3,0	351,6	5,559	3,8	324,1
Grönfoder .....	5,971	6,8		1,438	4,6		1,039	4,1		8,448	5,8	
Vall till slätter .....	20,184	22,8		9,742	30,7		7,622	30,6		37,548	25,9	
Annan vall .....	11,945	13,5		3,091	9,8		3,082	12,3		18,118	12,5	
Oljevaxter .....	2,025	2,3		79	0,2		273	1,1		2,377	1,6	
Träda .....	1,221	1,4		286	0,9		458	1,9		1,965	1,4	
Övrigt .....	1,927	2,2		346	1,1		370	1,5		2,643	1,9	
Summa	88,404	100		31,635	100		24,956	100		144,995	100	

<sup>1)</sup> Siffrorna för senaste tillgängliga år, 1947, ha icke använts på gr. av vinterkylans och sommartorkans härjningar d.å.

förening anslutna besättningarna. 1947 voro dessa 2,796, omfattande 25,599 kor, d.v.s. 37,2% av H:s samtliga kor. Detta procenttal överträffades blott av tre län och låg väsentligt över riksnedeltalet (24,9%). Av gårdar < 5 ha voro blott 18 anslutna till fullständig kontroll. Sådan företogs s.å. på 9,758 kor av S.L.B.-ras och 5,589 kor av S.R.B.-ras. I riksstambok över S.L.B., resp. S.R.B. infördes 1947 558, resp. 315 djur. 1948 hade H. rikets högsta avkastning i medeltal pr ko och år uttryckt i kg smörfett (155,4 kg). H. intog 1947 2:a plats (efter Gotland) i total medelavkastning pr ko och år med 4,020 kg mjölk, 3,82% fetthalt och 153,7 kg smörfett. S.å. uppvisade en hallandsgård (vid Varberg) rikets högsta resultat för S.L.B.-besättningar (6,659 kg mjölk, 4,09% fetthalt, 273 kg smörfett). Avkastningen i medeltal pr ko och år har 1905—48 undergått den kraftiga stigningen från 2,608 till 4,068 kg mjölk, från 3,38 till 3,82% fetthalt och från 88,3 till 155,4 kg smörfett. I fodersammansättningen utgjorde oljekakor 1948 8,8% (mot 16,4% 1938), annat kraftfoder 9,7%, rotfrukter och annat saftfoder 14,3%, ensilage 3,8%, bete och grönfoder 43,6%, hö 10,3%, halm 9,4% samt cellfor 0,1%. Blott i Skåne-länen hade oljekakor högre procentuell andel i hela fodret. Av ensilage hade H. rikets högsta procentuella förbrukning. Rationell utfodring anses vara orsak till de höga produktionsciffrorna; fetthaltstegringen tillskrives avelsurvalet. 1948 voro 98% av hallandsbesättningarna tuberkulinreaktionsfria. Smittsam kastning är föga utbredd. De smittade besättningarnas antal sjönk 1944—48 från 324 till 85. Den artificiella inseminationen har vunnit stor anslutning. Föreningen för husdjursavelns rationalisering i Halland, vilken bildades 1943, har en tjurcentral på Kristineslätt i Falkenberg. 1948 voro 1,400 besättningar anslutna till föreningen. S.å. seminbehandlades 13,253 hondjur. Sedan 1945 är tjurkontroll obligatorisk i H. — Svinens antal är normalt o. 100,000. Stockens storlek undergår dock stora årliga förändringar. 1942 var den nere i c:a 69,000 för att redan 1946 lyda på c:a 107,000. 1947 hade blott Skåne-länen fler svin än H. Svinen äro av svensk lantras. Under senare år ha fargaltar av dansk ras importerats. 1947 deltog 75 galtföreningar i premiering (810 i hela riket). Blott Kristianstads län uppvisade högre siffra. S.å. premierades 63 handjur (841 i hela riket). Blott nämnda län jämte Skaraborgs hade högre antal. Galtbesiktningstvång infördes 1935 i H. — Fårskötseln har liksom annorstädes i Sverige gått tillbaka sedan 1800-talets mitt. 1832 funnos 47,150 får och 1947 13,672. Nio län hade 1947 lägre antal får. Avelsfåren tillhöra cheviotrasen. — Hus-hållningssällskapet disponerar en stor, modern visningshall i Falkenberg, där djurbedömningar ske. I byggnaden finns ett av landets större veterinärlaboratorier. H. har folkhögskola och lant-hushållsskola på Katrineberg vid Vessigebro, lantmannaskola på Plönninge i Harplinge, dit även lant-hushållsskolan kommer att förläggas, medan praktiska specialkurser i maskin- och husdjurs-skötsel m.m. givas på Rossared utanför Kungs-backa.

Skogsbruk. Skogen har under de senaste 300 åren undergått stora förändringar i utbredning och trädslagssammansättning. Under 1400-talet torde H. ha varit skogbevuxet ända ut till kusten. Då H. 1645 blev svenskt, kunde ur skogssynpunkt tre zoner i landskapets längdriktning urskiljas: i v. den skogfattiga slättbygden med förhärskande ek, björk och al, bok-skogszonen i övergångsområdet till höglandet samt skogsbygden, som i gränstrakterna hade tall- och granskogar. Boken var huvudträdslaget, ehuru dess utbredning vid kusten och i n. H. var liten. Eken var vanligast i kustsocknarna söderut från Varberg. Sällan var den ensam skogbildande. Barrträd förekommo blott vid ö. gränsen. De skoglösa delar, som icke intogos av åker, äng och myr, utgjordes i sht av ljunghed och vid kusten av flygsandfält. Omkr. 1800 hade skogen till stor del fått vika för ljungheden. Trädslagens utbredning var i stort oförändrad. Omkr. 1850 var skogen mera undanträngd än någonsin tidigare. Den äldre uppfattningen, att krigshärjningar (t.ex. Erik XIV:s order att bränna H. "både tvärt och ändelångs") varit främsta orsaken till skogens förödande, har övergivits. Beståndet minskades i sht genom betesgång, ljunghedbränning och avverkning. Stora förändringar ha inträffat efter o. 1850. H. har blivit ganska skogrikt. Tillväxten sammanhänger med den extensiva boskapsskötselns upphörande efter laga skiftet 1827. Genom Hallands hushållningssällskaps (bildat 1811) och Statens försorg tillkom en rationell skogsvård. Ljunghedar besåddes med barrskog. Denna vann alltmer terräng. Tallen blev viktigaste trädslaget. Granens naturliga västgräns går i n.n.v.—s.s.ö. riktning genom skogsbygden. Vid kusten bundos flygsandfälten genom plantering av bergtall. Slättbygden är fortfarande skogfattig. Vid skogstaxeringen 1946 täckte den skogsproduktiva marken 44% av H:s landyta, varav hagmark 10%, kal ljunghed 7% och f.d. flygsandfält 2%. Skogbevuxen mark upptog sålunda 37%, varav 8% voro sumpskog. Av skogsmark utom hagmark voro 13% betesskadade. Myr täckte 11%, berg 4% och flygsandfält 0,1% av H:s landyta. Av myrarna voro 11% dikade. Av all utmark (landytan exkl. inägor och vägar) utgjorde skogsproduktiv mark 74% och myr 18%. På skogs- och hagmark fördelade sig trädbestånden sålunda (siffrorna från riksskogstaxeringen 1928 inom parentes): tallskog 16,8% (22,6), granskog 12,8% (8,7), barrblandskog 14,8% (14,5), blandad barr- och lövskog 36,8% (25,4), lövskog 18,8% (28,8). Ren lövskog, som i äldre tid dominerat i H., intar sålunda blott o. 1/5 av skogsmarken, men lövträden ha 28% av samtliga trädslags kubikmassa under bark. Virkesförrådet pr ha skogsmark utgjorde 1946 61,3 m<sup>3</sup>, vilket innebär en ökning med 45,6% sedan 1928. Denna beror främst på att större delen av skogen 1928 var yngre än 60 år. Tillväxtprocenten tillhörde s.å. de högsta i riket. I H. har sålunda mycket skog nyskapats under de senaste decennierna, varvid barrskogen utbredd sig på lövskogens bekostnad. Granens ökning i kubikmassa 1928—46 är särsk. stor, 146%. 3/4 av skogsmarken ägas av bönder och

o.  $\frac{1}{8}$  av godsägare. Skogsbruket är alltså ännu knutet till jordbruket.

Ljungheden är typisk för H. Den trivs i det fuktiga klimatet. Dock försvinner den alltmer genom skogsplantering och nyodling. Ljungheden uppkom som kulturmark främst ur lövskog, som förötts av boskap. Då djuren blott höllo till godo med späd ljunghed, och då man ville förhindra enrissets utbredning, avbrändes ljunghederna med 4—6 års mellanrum. Detta bruk tilltog med den under 1600-talet ökade fåraveln. På 1700-talet hade ljungheden större utbredning än på varje annat ställe i riket. Med byväsendets upplösning genom laga skiftet 1827 började tillbakagången för ljungheden. 1938 uppgick den till c:a 400 km<sup>2</sup>, vilket motsvarar  $\frac{1}{4}$  av dess yta o. 1800. 1946 upptog den helt kala ljungheden 135 km<sup>2</sup>. I H:s s.ö. socknar finnas s. Sveriges mest vidsträckt ljunghedar. Tönnersjöheden är mest känd. Den är dock numera till större delen planterad. Största utbredningen f.ö. har ljungheden på Hallandsås och i n. H.

Fisket har trots H:s läge vid ett fiskrikt hav haft ringa betydelse in i modern tid. Främsta orsak härtill har varit svårigheten att få trygga fiskehamnar vid den långgrundade kusten. Havsfiske i egentlig mening bröt igenom med motorns insteg o. 1905 och tillkomsten av fiskehamnar o. 1915. De båda världskrigens högkonjunkturer ha verkat mycket befrämjande för fisket. Detta gjorde 1939—45 större framsteg än under hela tiden fram till 1939. — Mätt efter värdet och mängden av avkastningen intog H. 1946 4:e platsen bland rikets län och efter yrkesfiskarnas antal 7:e platsen. Årsavkastningen nådde 1947 sin dittills högsta summa, 5,830,766 kg, värda 3,514,835 kr. Fångststatistiken var dock o. 1945 synnerligen otillförlitlig (för låga uppgifter). 1946 sysselsatte fisket 632 yrkesfiskare och 167 binäringsfiskare. Yrkesfiskarna ha 1914—44 ökat i antal med 90%. Av rikets yrkesfiskare utgöra H:s c:a 4%. 1940 gav fisket direkt uppehälle åt 2% av H:s befolkning. Båtar och fångstredskap representerade 1947 ett anskaffningsvärde av 3,355,557 kr, varav o.  $\frac{3}{4}$  på båtarna. 1946 funnos 140 däckade fiskebåtar med motor. 37 båtar hade 1948 en storlek av 30 bruttoton el. däröver. Motorstyrkan varierar avsevärt. 1940 hade ingen båt mer än 70 hk. 1948 hade 38 båtar minst 70 hk motorstyrka. De starkare motorerna ha samband med övergången till trålfiske. Den största båten hade s.å. kapaciteten 46 bruttoton och 150 hk. 45 båtar voro försedda med radio och en med radiotelefoni. — Vad- och trålfisket ha undanträngt det gamla garn- och backefisket. Sillfisket med drivgarn har sedan länge största deltagarantalet och högsta materiellvärdet. Trålfisket har dock på 1940-talet blivit viktigast. Ökningen av antalet trålar 1925—47 från 12 till 331 belyser den starka utvecklingen. Skarpsillfiske med trål har tillkommit under 1940-talet och på få år blivit ett av de mest givande fiskena. Bland fiskeplatserna är området runt danska ön Anholt viktigast. Fångsten utgöres främst av sill, torsk, makrill och vitling. Fisket äger rum huvudsakl. under höst- och vintermånaderna. Under normala vintrar störes det icke av is.

Vid stränga vintrar är Glommens hamn minst utsatt för isblockad. I kustfisket märks laxfångsten i de typiska laxsätten. Fiskeorterna äro, utom Halmstad, koncentrerade till tre områden vid H:s mellersta kuststräcka: Båtfjorden med Bua och Biskopshagen, Varbergsområdet med Träslövsläge och Galtabäck samt Falkenbergsområdet med Glommen, Stafsing och Falkenberg. Träslövsläge intar en dominerande ställning (o. 160 yrkesfiskare, o. 40 däckade båtar samt i regel drygt  $\frac{1}{4}$  av länets hela fångst). Från H:s n. och s. delar idkas blott kustfiske. Största delen av H:s fångst mottages och försäljes av Varbergsfiskarnas andelsfören. och Falkenbergsfiskarnas fiskförsäljningsfören. Fisket i älvar och sjöar är av liten betydelse. Älvarnas fiske uppbäres av laxfisket. Detta var i tidig medeltid mycket givande. Enbart Laholm avkrävdes på 1200-talet 1,200 laxar årl. i skatt. Nutidens rökta hallandslax är känd under namnet halmstadlax.

Industrien fick omfattande karaktär först efter 1:a världskriget. Från 1840 till 1900 steg industribefolkningens andel av H:s folkmängd från 3 till 20%. 1945 var procenttalet 31 (rikets medeltal 38%). S.å. funnos 515 arbetsställen (2,3% av rikets) och 10,967 industriarbetare (7,1% av H:s folkmängd, 1,7% av rikets industriarbetare). Blott i Gotlands och rikets fyra nordligaste län utgjorde industriarbetarna en lägre procent av länens befolkning. Endast de nämnda länen utom Västernorrlands och Västerbottens hade lägre procentandel i rikets industriarbetarantal. H. är alltså ett av rikets minst industrialiserade län. Dock är industrien högst betydelsefull i H:s näringsliv. Ur avsättningssynpunkt har H. ett gynnsamt läge. Tempot i utvecklingen har dämpats främst av konkurrensen från de övermäktiga grannarna Göteborg och Skåne. Industrien är lokaliserad till städerna och samhällena längs järnvägarna. Den har fyra starka koncentrationspunkter, som tillsammans ha nära  $\frac{3}{4}$  av samtliga industriarbetare: Halmstad dominerade 1945 med 41% av industriarbetarna, Varberg hade 16%, Falkenberg 9% och Oskarström 6%. H. har några stora företag inom metall- och textilindustrien. F.ö. präglas industrien snarast av sin mångsidighet.

Metallindustrien är viktigast (35,1% av industriarbetarna 1945). H. har en av rikets största cykelindustrier. ab. Cykelfabriken Monark i Varberg (o. 1,000 arb.) framställer normalt o. 125,000 cyklar pr år och vid full drift omkr. en cykel pr min. Årliga tillverkningsvärdet uppgår till c:a 40 mkr. Monark äger stora företag utanför H. ab. Maskinfabriken Rex i Halmstad (o. 240 arb.) tillverkar liksom Monark både cyklar och motorcyklar. I Halmstad ligger flertalet av de större företagen: martinstål framställes vid Halmstads järnverks ab. (o. 230 arb.), ab. Malcus Holmquist (o. 800 arb.), vari ett flertal företag ingå, tillverkar bl.a. lyftverktyg, maskiner, borrh, oljebrännare och filt, ab. Janne Richardson (o. 180 arb., läderindustri och bilreparationer, även i Falkenberg), Halmstads järnvaru ab. med Aug. Hanssons gjuteri (o. 150 arb.) framställer pumpar, rör och sanitetsgjutods, ab. M. Lundgrens gjuteri (o. 165



arb.), ab. Nyhems mekaniska verkstad (o. 150 arb.), ab. Matadorverken (o. 140 arb., rakblad), Verkstads ab. Haldex (o. 125 arb., taxametrar och andra bilinstrument). Origoverken omfatta svetsnings- och mekanisk verkstad, ab. Ingenjörfirman Alb. J. Wahlbeck tillverkar främst snickerimaskiner. Gunnebo bruks ab. har ett stort tråddrageri med spikfabrik i Varberg (o. 200 arb.) och ett spik- och trådverk i Halmstad. Getinge mekaniska verkstads ab. framställer diverse kokapparater (o. 120 arb.). ab. Chr. Olsson i Falkenberg tillverkar tankvagnar. I ab. Falkenbergs varv har H. sedan o. 1945 fått en snabbt expanderande båtindustri (o. 200 arb.). — Textilindustrien (22,9% av industriarbetarna 1945) förädlar ull, bomull, jute och lin. Skandinaviska jute-spinneri- & väveri-ab., Oskarström (o. 675 arb.), producerar nära hälften av rikets jutevävnader. Halmstadsföretagen Wallbergs fabriks-ab. (o. 675 arb.) och Nordiska maskinfilt-ab. (o. 375 arb.) tillhöra yllebranschen. Aug. Werner & c:is fabriks- & handels-ab. i Göteborg har bomullsspinneri, vaddfabrik och färgeri (Eriksbergs färgeri) i Anderstorp, Lindome (o. 325 arb.). Malmö yllefabriks ab. äger i Varberg en fabrik, som tillverkar garn och vävnader av bomull (o. 300 arb.). ab. Olssons textilfabriker i Halmstad omfatta spinneri, väveri och trikåfabrik (o. 250 arb.). ab. Svenska textilverken i Genevad (o. 150 arb.) framställer kombinerade lin- och bomullsvoror. Hallands läns linodlarförening u.p.a. i Laholm (o. 120 arb.) är en av rikets största inom branschen. — Livsmedelsindustrien sysselsatte 1945 9,5% av industriarbetarna. H. har stora slakterier. Halmstads slakterifören., som är rikets äldsta andelsslakteri (bildat 1899) och som tävlar med slakteriet i Tomelilla om att ha rikets största slakt, omfattade 1948 c:a 10,300 lantbrukare, hade en årsomsättning på c:a 31 mkr, slaktade c:a 110,000 djur och sålde c:a 10 mill. kg färdiga produkter. Mell. H:s slakteriförening i Varberg och Falkenberg hade s.å. en omsättning på c:a 12 mkr. 1946 funnos 48 mejerier, vilkas produktionsvärde uppgick till c:a 39 mkr. Bland övriga större företag märkas Halmstad-Falkenbergs kvarn ab., Svenska ab. Vato i Halmstad samt Bryggeri ab. Falken i Falkenberg. — Läder-, hår- och gummivaruindustrien (9,3% av industriarbetarna) har två stora företag i Halmstad: ab. P. M. Pehrsson (o. 200 arb.) och ab. Carl Franckes läder & skofabrik (o. 175 arb.). I Halmstad, Falkenberg och Varberg finnas ett flertal skofabriker. — Jord- och stenindustrien (8,5% av industriarbetarna) uppvisar o. 10 nämnvärda företag inom vartdera tegel-, sten- och torvindustrien. Av tegelbruken, som alla ligga i s. H., är ab. Fajans tegelbruk i Falkenberg störst (o. 110 arb.). Bröderna Bengtssons byggnadsfirma i Falkenberg och Varberg (o. 130 arb.) är länets största inom sin bransch. — Träindustrien (5,8% av industriarbetarna) representerades 1945 av o. 20 sågverk, hyvlerier och lådfabriker samt ett flertal snickeri- och möbelfabriker. — Pappers- och grafiska industrien (4,2% av industriarbetarna) har ett större företag: Oskarströms sulphite mills ab. (o. 140 arb.). — Kraft- och vattenverk sysselsatte 1945 3,6% av industriarbetarna. I förh. till sin storlek är H. rikt på vattenkraft

(5% av rikets energikvantitet från vattenkraftstationer 1939). Den utbyggda vattenkraften motsvarar c:a 1 hk pr inv. (i Skåne c:a 1 hk pr 90 inv.). Kraftproduktionen domineras i s. H. av Sydsvenska kraft ab. och fr.o.m. Suseån norrut av Yngeredsfors kraft ab. Lagans tillgångar äro helt utnyttjade av Sydsvenska kraft ab. i 7 kraftverk, som inalles ha o.  $\frac{3}{4}$  av H:s utbyggda vattenkraft: Majenfors 6,000 hk turbineffekt, Bassalt 10,200 hk, Knäred övre 8,000 hk, Knäred nedre 8,000 hk, Skogaby 15,900 hk, Karsefors 44,000 hk, Laholm 16,000 hk. I Nissan märkas Rydö (4,500 hk), Nissaströms, Oskarströms och Slottsmöllans kraftstationer. Nissaström undergick 1949 omfattande utbyggnad. I Ätran utnyttjar Yngeredsfors kraft ab. en sammanlagd fallhöjd av 55 m genom de tre verken Ätrafors 15,000 hk, Yngeredsfors 13,000 hk och Skogsforsen 6,000 hk. Bällforsen var 1949 under utbyggnad (15 m fallhöjd). Bolaget har en ångkraftcentral om 19,000 hk i Varberg. Falkenberg har ett eget kraftverk om 4,150 hk vid sitt Hertingfall. Viskans vattenfall ligga i huvudsak utanför H. — Kemisk-tekniska industrien (1,1% av industriarbetarna) representeras främst av den pyrotekniska fabriken Ham-margren & co. ab. i Anneberg (o. 150 arb.).

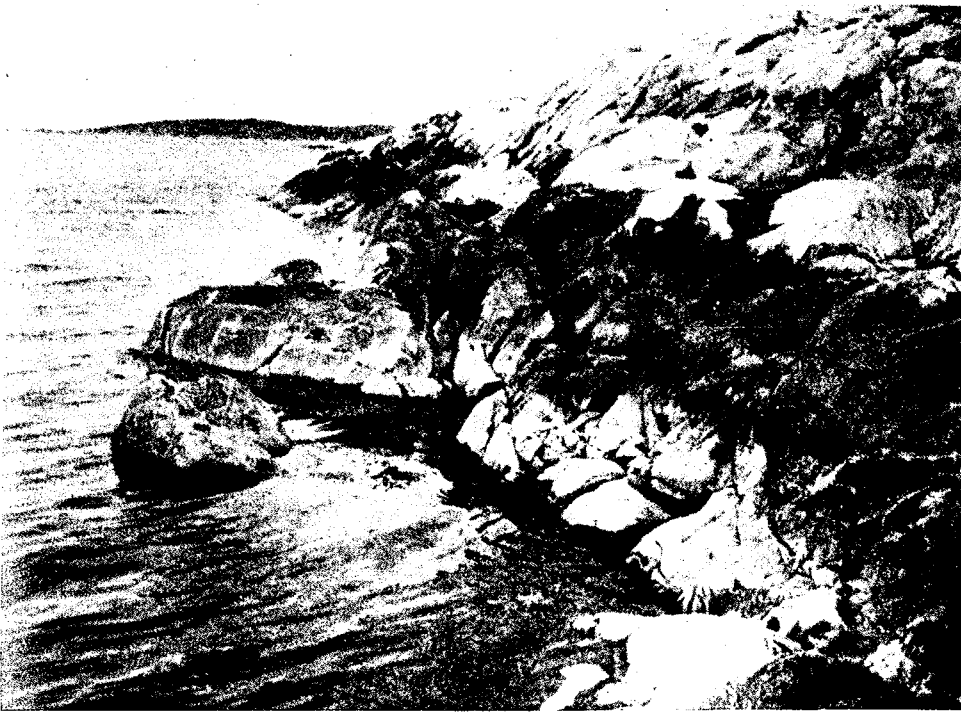
**Handel.** Handelsflottan bestod 1946 av 25 fartyg (om 20 nettoton och däröver) med sammanlagt 54,848 bruttoton och 40,028 nettoton. S.å. ankommo i in- och utrikesfart 2,319 fartyg om 187,570 nettoton och avgingo 2,322 fartyg om 187,479 nettoton. Halmstads hamn är den största (2,000 m kaj, 8 m djup). Även Varberg mottar oceangående fartyg. Jordbruket har alltid haft stor betydelse för handeln i H. Bönderna äga numera betydande inköps-, försäljnings- och andelsorganisationer. Hallands lantmäns centralförening hade 1948 en omsättning på c:a 31 mkr. — Under sommarmånaderna har befolkningen längs kusten god inkomst av det omfattande badlivet.

**K o m m u n i k a t i o n e r.** Järnvägarnas totala längd uppgick 1947 till 436 km, varav 353 km hade normal spårvidd. Staten ägde 427 km. De allmänna vägarna på landsbygden hade s.å. en längd av 2,325 km och 251 broar över 3 m. 238 km väg var belagd. Rikshuvudvägen genom H. är belagd utom mellan Falkenberg och Halmstad, där en ny sträckning längs kusten är projekterad. 1949 uppgick antalet automobiler till 6,581, varav 4,504 personbilar, 1,939 lastbilar och 138 omnibussar. Traktorerna voro 1,039, de tyngre motorcyklarna 4,062 och släpvagnarna 313. Omnibuslinjernas trafikerade vägsträcka uppgick 1948 till c:a 1,500 km. 1947 funnos 172,3 telefonapparater pr 1,000 inv. (6 län hade högre siffror). *T.Hqt.*

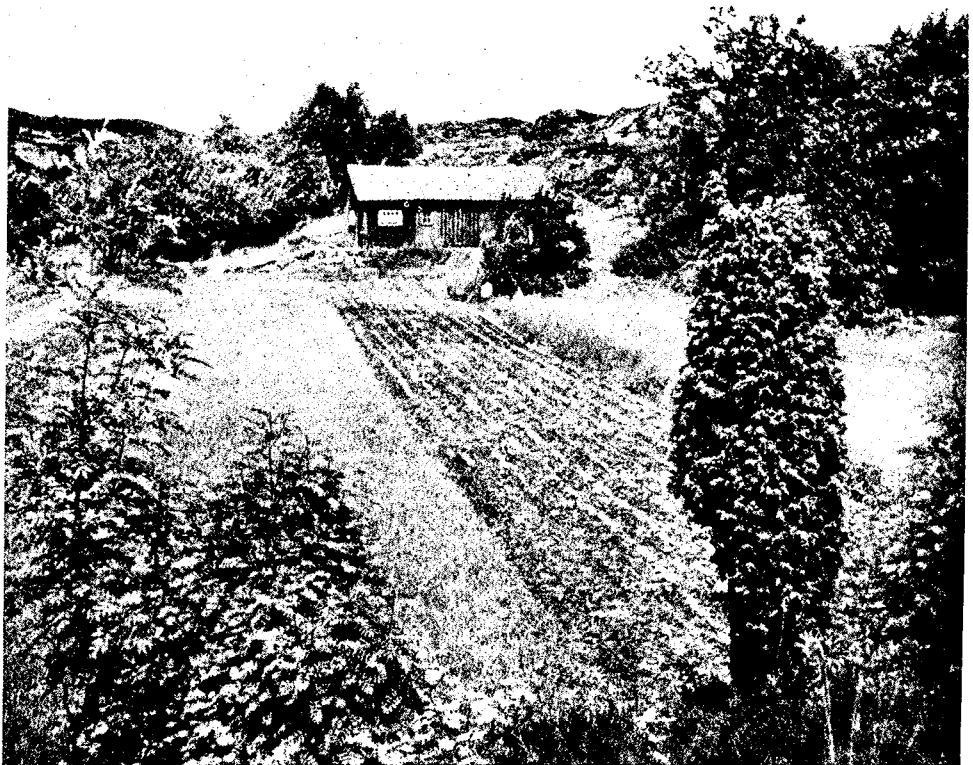
**Fornlämningar.** Från äldre stenåldern känns boplatser med skiv- och kärnyxor, de flesta i landskapets nordligaste del. Boplatssynden fortsätta under yngre stenåldern. De ansluta sig i allm. till den forntida kusten. Av stenkammargravar känns ett fåtal dösar och gånggrifter samt ett tjugotal hällkistor. Deras utbredning visar, att åkerbrukskulturen, som redan under döstid vann insteg på s. H:s kustslätter, först mot stenålderns slut utbredde sig till de n. och inre delarna av landskapet.



# HALLAND



*Bild 1. Klippkust vid Särö.*



*Bild 2. Åkertäppa i Släps sn.*

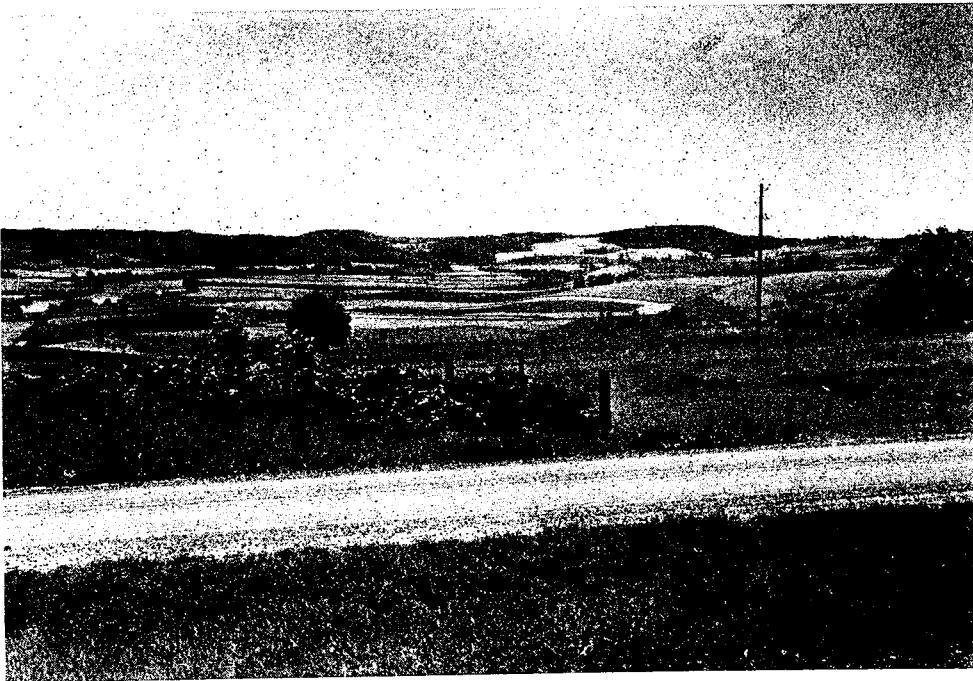


*Bild 3. Viskan vid Åsbro.*

# HALLAND



*Bild 4. Skogsbygden i Köinge-trakten. I förgrunden en 4-längad bondgård, Larsagården, vars äldsta del är från 1400-talet.*



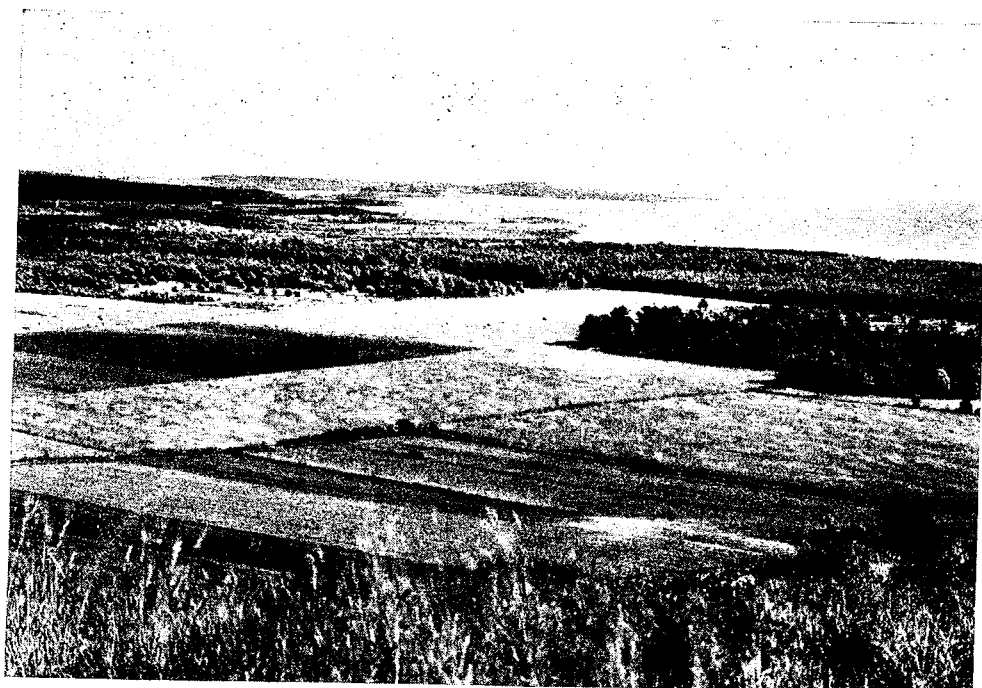
*Bild 5. Jordbruksbygd i Ätradalen, v. om Askome.*



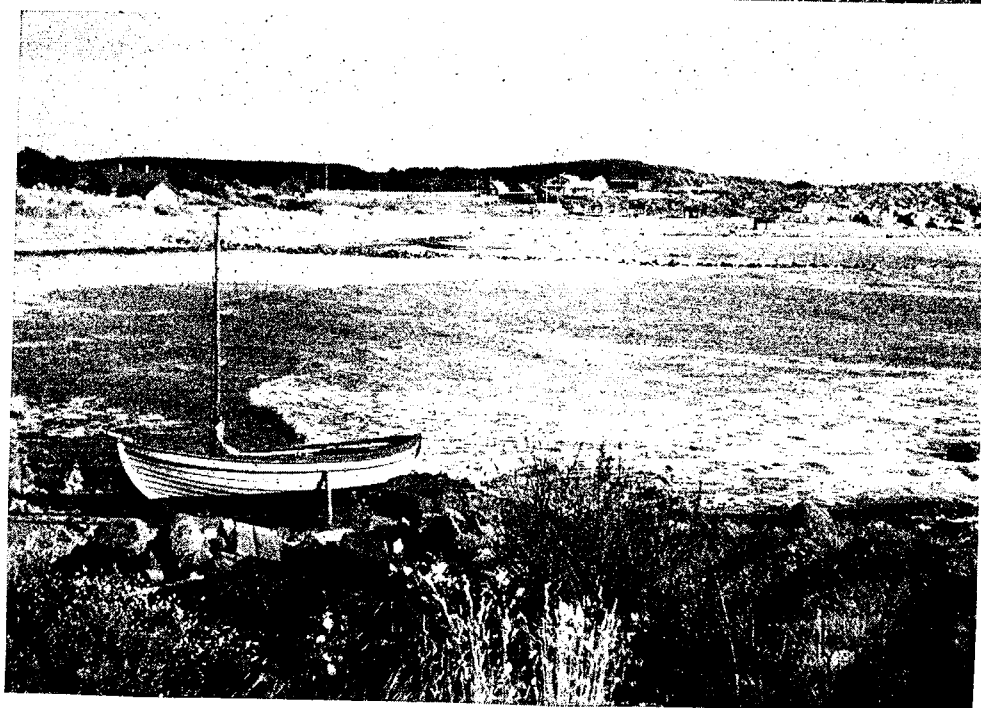
*Bild 6. Landskapsbild från Träslöv.*



*Bild 7. Vid kusten ligga gårdarna ofta i lä av de ljungbevuxna bergknallarna. Skrea sn.*



*Bild 8. Utsikt mot s.s.ö. från Smörkullen i Skrea sn. I mitten vid den vita sandstranden Suseåns utlopp.*



*Bild 9. Steninge.*

# HALLAND



*Bild 10. Dyner vid Frösakull n. om Tylösand med Tylön i bakgrunden.*



*Bild 11. Laholmsbukten söderut från Laxvik i trakten av Trönninge. I bakgrunden skymtar Hallandsås.*



*Bild 12. Lagans utlopp i Laholmsbukten.*

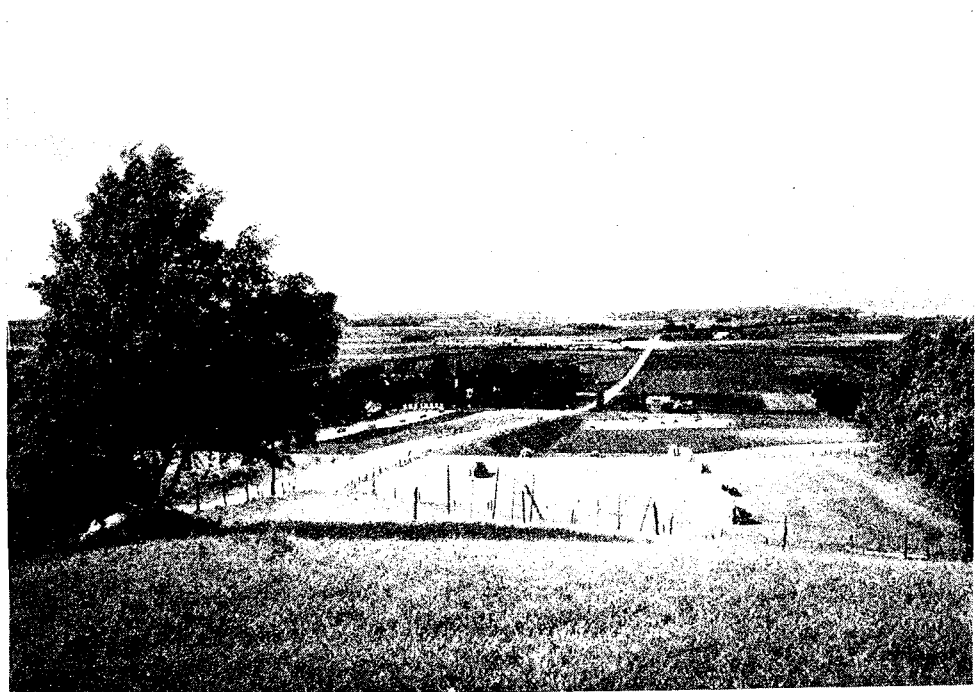
# HALLAND



*Bild 13. Landskapsbild  
n.v. om Halmstad. I bak-  
grunden Nyårsåsen.*



*Bild 14. Åkerfält n. om  
Halmstad.*



*Bild 15. Utsikt från Hal-  
landsås över Ö. Karups  
kyrka mot Laholms-  
slätten.*



# HALLAND



*Bild 16. Landskapsbild  
från Breareds sn.*



*Bild 17. Simlångsdalen.*



*Bild 18. Ljunghed vid  
Esmared i ö. Tönnersjö sn.*



19

*Bild 19. Gammal gård i Söndrums sn.*

## HALLAND

*Bild 20. Vinkelbyggd gård i Vinbergs sn.*

*Bild 21. Morups kyrka.*

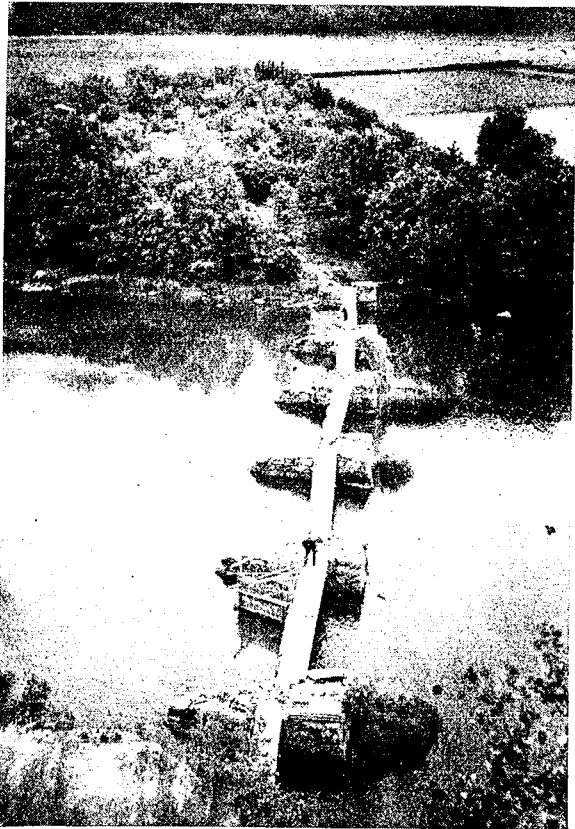
20



21







22



23

*Bild 22—23. Laxgård i Viskan vid Åsbro. Laxgården löper som bro tvärs över ån och bildar ett hinder, som tvingar laxen att gå in i kar av spjälor, vilka morgon och afton vittjas med en häv.*

*Bild 24. Kraftstationen i Laholm med delar av Lagaholms fäste från n.v.*

*Bild 1—2 ur C. Fries, "Svensk kust", 3—5, 7, 8 foto Foto-Carlsson, 9, 10, 13—19 foto Stig Hartman, 11, 20—24 ur STF:s bildarkiv.*

## HALLAND

24

