

SVENSK UPPSLAGSBOK

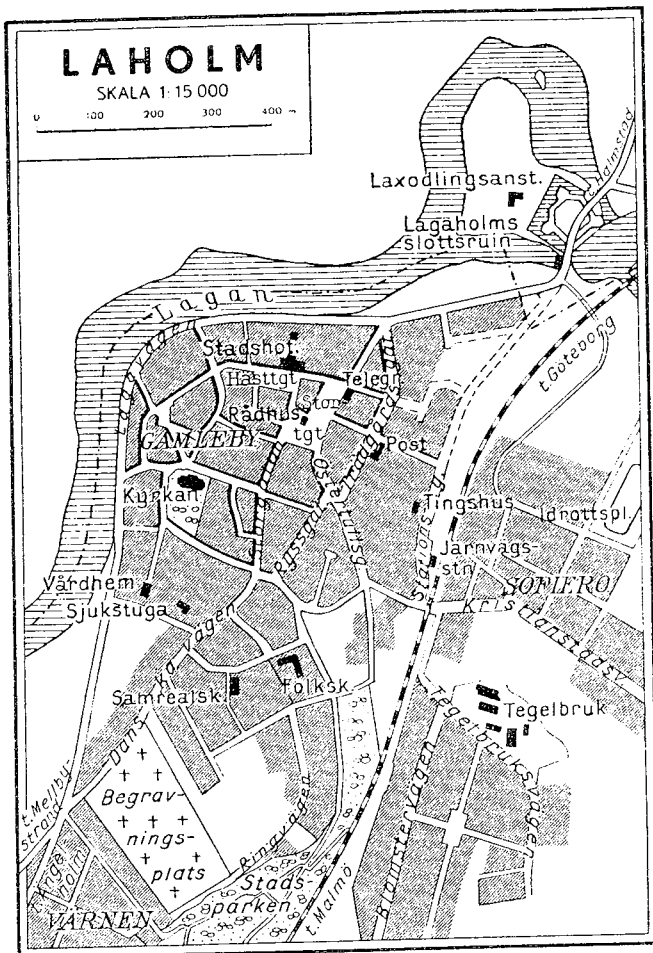
ANDRA OMARBETADE OCH UTVIDGADE UPPLAGAN

BAND 17
KRUCIFIX—LEXIKON



FÖRLAGSHUSET NORDEN AB · MALMÖ

*Färgkartor och klichéer utförda av förlagets kartografiska och kemigrafiska anstalter.
Textpapper levererat av Aktiebolaget Brusafors-Hällefors, kartpapper av
Håfreströms aktiebolag och konsttryckpapper av
Aktiebolaget Papyrus.*



1931—32, kommunikationsminister under Kallio 1929—30 och under Kivimäki 1936—37; fullmäktig i Finlands bank 1926—39, ordf. 1932—33, landshövding i Vasa län 1938—43. L. har under de senaste årtiondena varit en av de finska lantbruksorganisationernas och agrarpartiets mest använda förmågor. [Th.]R.R.

de La Hire [də la ʔr], Philippe, fransk matematiker (urspr. konstnär) (1640—1718), prof. vid Collège de France, Paris, 1682, deltog i den av Picard planlagda gradmätningen. I sitt betydelsefulla arbete "Sectiones conicae in novem libros distributae" (1685) utvecklar han en teori för de begrepp, som senare kallats poler och polarer.

Lahmannsunderkläder, underkläder av bomullstrikå, efter den tyske sanatorieläkaren Heinrich Lahmann (1860—1905), som i överensstämmelse med sin uppfattning om klädedräktens betydelse för hälsan förordade luftiga underkläder av bomull.

Lahn [lan], högerbiflod till Rhen, upprinner i s. Rothaargebirge i Westfalen och flyter i en naturskön dal mellan Taunus och Westerwald förbi Marburg, Giessen, Wetzlar, Limburg och Ems samt mynnar strax ovanför Koblenz; längd 220 km; segelbar från Giessen med hjälp av 21 slussar.

Lahnda', det indo-ariska språket i v. Punjab, vilket nära ansluter sig till sitt grannspråk i s., s i n d h i: fjärrare står L., trots betydande påverkan, det ö. Punjab språk, punjabi. — Litt.: "Linguistic survey of India", 8 (1919).

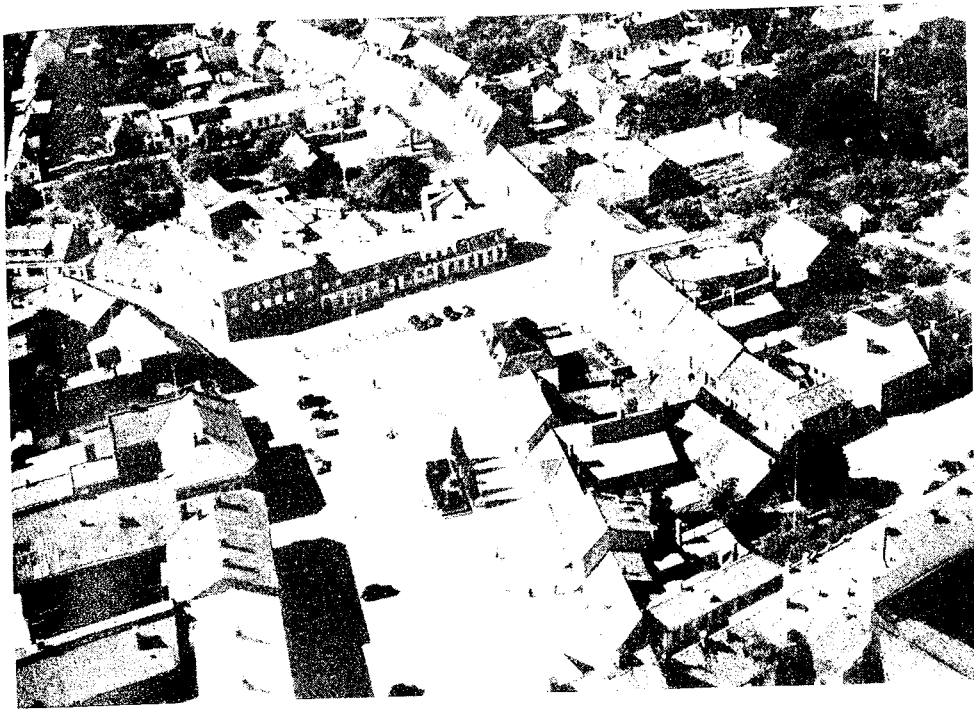
La Hogue [ågg], se La Hougue.

Laholm', stad (sedan 1918 under landsrätt. Hallands s. domsaga) i Hallands län, ung. mitt på den bördiga sydhalländska slättbygden och vid

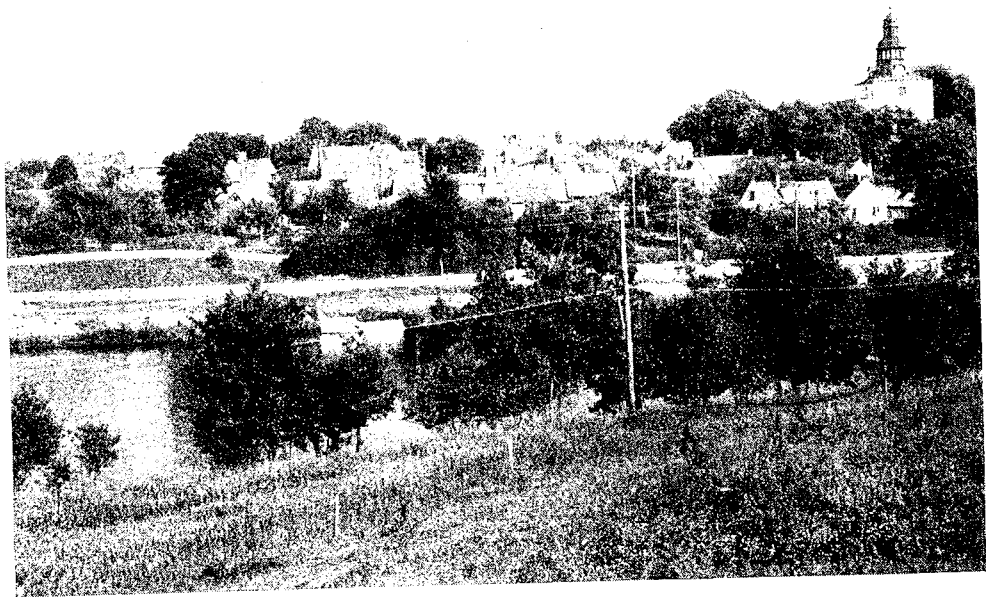
Lagan, 8 km ovanför dess mynning i Laholmsbukten; 11,29 km², därav 10,91 land (1944 utgjordes ej mindre än 9,35 km² av åker); 3,014 inv. (1950).

När L. fick sina första stadsprivilegier är ej känt, men det torde ha varit stad redan under 1200-talet; det omnämnes i Valdemars jordebok i samband med Lagaholms slott, som var beläget på en ö i Lagan och hade stor strategisk betydelse, då det behärskade den enda broövergång, som ända in på 1700-talet fanns över Lagan inom Halland. Enl. en anteckning i Kristian II:s registratur fick L. bekräftelse på sina stadsprivilegier 1515, och erhöll 1557 rättigheter att hålla en fri-marknad 29/6 varje år. Under krigen mellan Sverige och Danmark var slottet ofta föremål för krigshandlingar. Under Kristian IV:s tid ombyggdes och utvidgades det och dess befästningar väsentligt o. 1610—25, men 1676 blev slottsanläggningen på Karl XI:s befallning raserad. Betydande lämningar av densamma ha framkommit vid utgrävnings- och konserveringsarbeten 1928—37. Under striderna om Lagaholms slott härjades och brändes L. flera gånger, och under 1700- och 1800-talen hämmades det i sin utveckling av upprepade eldsvådor. 1805 hade L. 834, 1850 1,102, 1900 1,841 och 1940 2,654 inv. 1885 fick L. järnvägsförbindelser genom att sträckan Hälsingborg—Halmstad av Västkustbanan öppnades för trafik. Av ålder ha stadens huvudnäringar varit jordbruk och fiske, hantverk och handel. På gr. av att större delen av L:s område består av åker (se ovan), leva ännu (1945) 15% av befolkningen av jordbruk; av handel och samfärdsel leva 34%, av industri och hantverk 37%, av allmän förvaltningstjänst och fria yrken 10%, övriga av husligt arbete och ospecificerad verksamhet. Genom Lagafallens utbyggnad, senast genom tillkomsten av Laholms kraftverk (1932), ha laxens lekplatser förstörts och laxfisket upphört ovanför kraftverket. Invid kraftverket och slottsruinen har anlagts en laxodlingsanstalt med fiskedammar i den gamla vallgraven. I äldre tider gingo mindre fartyg uppför Lagan till L., men sedan statsmakterna förordnat, att fartygen skulle anlöpna Halmstad för att där erlägga tullavgifter, gick sjöfarten tillbaka för att vid mitten av 1800-talet alldeles upphöra på gr. av igenslänning vid åns mynning. Industri av någon större omfattning har L. icke ännu. 1947 funnos i L. 21 industriella anläggningar med sammanlagt 285 arbetare. De största industrierna äro Hallands läns linodlareförenings limberedningsverk (uppfört 1941; 130 anställda) och Svenska bilpackningsfabriken (grundad 1925; 25 anställda). L. har ett betydande hantverk. Tillverkningen av handskar och lergods har gamla anor i L. Dessa tillverkningar bedrivs nu i modern form främst av Jönssons handskfabrik med 45 heltidsanställda och 130 hemarbetare och Laholms keramik med 40 anställda. Den gamla stickslöjden (bindslöjden) har genom Halländska hemslöjdsföreningen Bindslöjden fått nytt liv, och föreningen levererar nu från sitt försäljningskontor i L. mönsterstickade alster av mycket hög kvalitet till hela landet. L. är nu framför allt et handelscentrum för Laholmsläätten. En betydande tillgång är närheten till havet och badorten Mellbystrand 7 km från staden.

LAHOLM



*Bild 1. Flygbild över
Laholm mot s.s.v.*



*Bild 2. Utsikt mot Gamle-
by och kyrkan.*



*Bild 3. Stortorget. T.v.
rådhuset; mitt på bilden
Lagafontänen.*



LAHOLM

Bild 4. Parti av Storgatan.

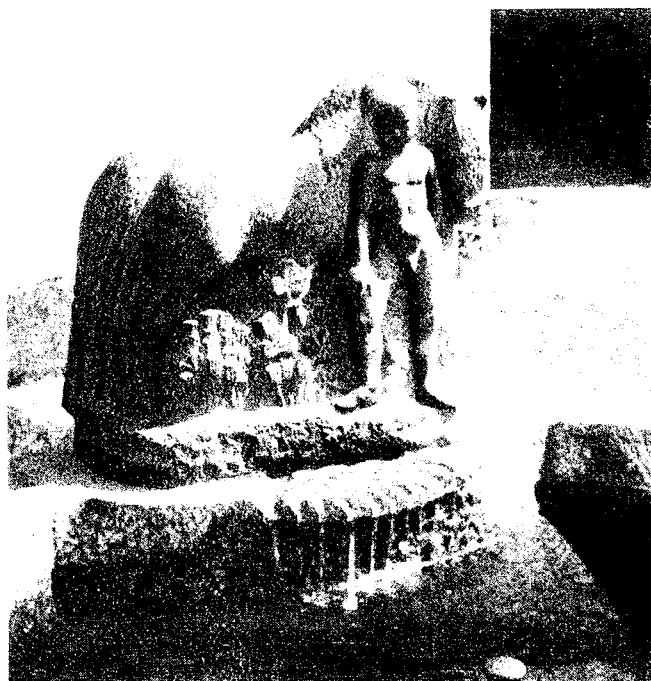
Bild 5. "Lagafontänen" av John Lundqvist.

Bild 6. "Staffan Stalldräng" av Stig Blomberg.

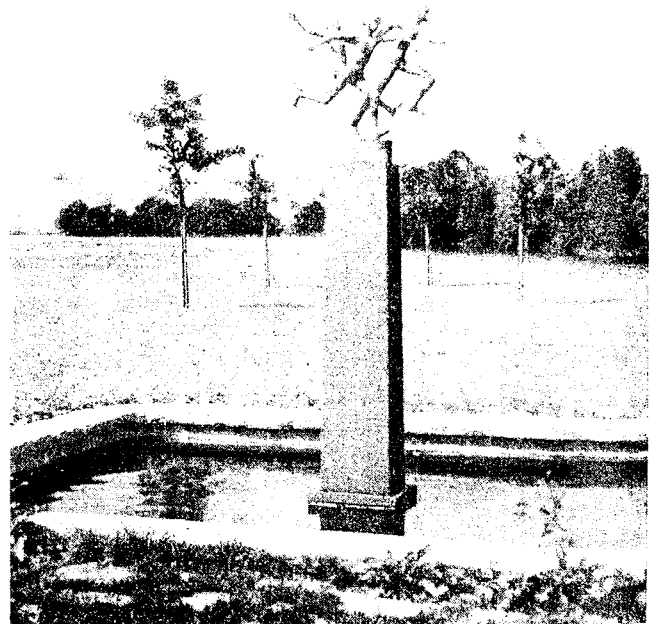
Bild 7. "Badande barn" av Stig Blomberg.



6



7

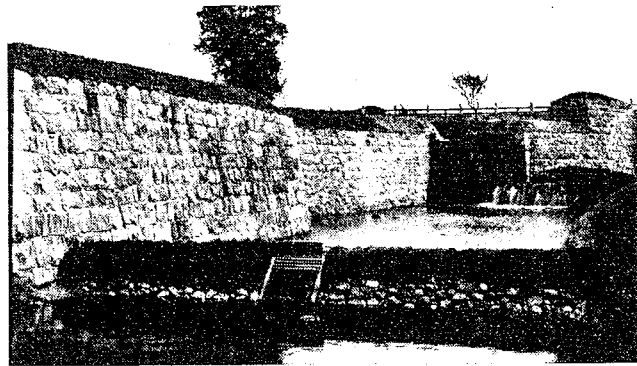


Trots många eldsvådor har stadskärnan en ålderdomlig prägel, särsk. inom den intill Lagan belägna stadsdelen Gamleby, som torde vara stadens äldsta del. Stadsplanen är oregelbunden med sneda kvarter och ofta krokiga gator. De gamla byggnaderna, vanl. i en våning och uppförda av råsten och korsvirke, ersätts undan för undan av nya, byggda av tegel. De nya stadsdelarna, Sofiero i ö. och Värnen i s., ha modern bebyggelse. Till de flesta fastigheterna höra trädgårdar. Stadens äldsta byggnad är kyrkan, vars grundläggande kunnat dateras till 1220-talet. Efter en genomgripande ombyggnad 1808—20 kvarstår blott tornet av den gamla kyrkan, det torde ha erhållit sitt nuv. utseende 1632. Kyrkan genomgick 1933 en betydande restaurering, varvid bl.a. taket dekorerades av E. Forseth; den är gemensam för L:s stads- och landsförsamlingar. Stortorget har en ovanlig form och består eg. av två rektangulära torg samt erbjuder en egenartad anblick genom att det vackra, 1794 uppförda, 1905 i herrgårdsstil ombyggda och 1941—42 invändigt restaurerade rådhuset ligger ganska fritt i vinkeln mellan de båda torgen. På Stortorget står "Lagafontänen", av John Lundqvist (1933), donerad av laxfiskaren Frans Bylander. Laholms sparbank har bekostat gruppen "Badande barn" av Stig Blomberg (1940) vid Lagan vid n. infarten till staden. Vid ruinerna av Lagaholm uppförs årligen sedan 1933 krönikespel, "Lagaholmsspelet", författade av Axel Malmquist, borgmästare i L. 1926—48. Inkomsterna från dessa krönikespel gå bl.a. till prydnad av staden med konstverk. På så sätt ha tillkommit "Riddarspelet" med klockspel på rådhusets s. gavel (1942) till minne av freden i L. 1278, den lilla trädgården med en marmorbrunn vid rådhusets v. sida (1945) och brunnen "Staffan stalleträng" (1947) på Gamleby torg, samtliga av Stig Blomberg. I en park vid järnvägen restes 1948 ett monument (av John Lundqvist; åstadkommet genom insamling bland Sveriges jordbrukare) över bondeledaren Carl Ifvarsson, som var född i Växtorp, s.ö. om L. L. har sjukstuga, vårdhem för kroniskt sjuka, statlig samrealskola och två dagliga tidn., "Sydhalland" och "Laholms tidn.", samt bildar tills. med L:s landsförsamling ett pastorat i Laholms kontrakt, Göteborgs stift. Staden är uppkallad efter slottet och fästningen Lagaholm. Namnet, 1275 skrivet Lagäholm, innehåller gen. av namnet på Lagan samt *holm*, *holme*, efter läget (se "Ortnamnen i Hallands län", I, 1948). — Litt.: O. Sjunneson, "L." (i "Sveriges städer", 3, 1918). J.C.:Er.

Laholm, Eyvind, svenskfödd operasångare, tenor (f. 24/6 1894), företog först opereturnéer i Sydamerika och har sedan uppträtt i bl.a. Stuttgart, München, Antwerpen och Stockholm (1934). L., som senast var anställd vid Charlottenburg-operan i Berlin, är berömd för vokalt och dramatiskt mästerligt gestaltade hjälteroller, i sht i Wagner-operor och veristisk opera.

Laholmsbukten, bred inbuktning av Kattegatt i s. Halland mellan Tylösand och Hovs hallar. Djupet i L. är synnerligen jämnt, c:a 15 m.

Laholms kontrakt i Göteborgs stift omfattar Höks och Tönnersjö härader (utom en del av Oskarströms köping) samt staden Laholm i Hal-



Lagaholms slottsruin. Jfr bild 24 å pl. vid Halland.

lands län. L. består av följ. 11 pastorat: Breared; Enslöv; Snöstorp och Trönninge; Eldsberga och Tönnersjö; Laholms stads- och landsförsamlingar; Veinge och Tjärby; Knäred; Ränneslöv och Ysby; Ö. Karup och Skummeslöv; Hasslöv och Växtorp samt Hishult; 31,898 inv. (1949).

Laholms kraftverk, i Lagans nedersta fall, vid Laholm; ägare Sydsvenska kraft-ab., som arrenderar fallet av Staten. L. byggdes 1930—32 med en kaplanturbin om 11,800 kW, fallhöjd c:a 8 m.

Laholms landskommun i Höks hd i Halland, ingår i Laholms stads- och landsförsamlingars pastorat i Laholms kontrakt av Göteborgs stift, vid nedre Lagan; 74,36 km², därav 71,11 land; 1,937 inv. (1949; 27 inv. pr km²). L. är mest slättbygd; i v. vid Laholmsbukten finnas skogsplanterade flygsandsfält. Äkern utgör 66% av landarealen, skogsmarken 18%. Vid Lagan* finnas elkraftverk vid Karsefors och Laholm; vid kusten ligger Mellbystrands havsbad. Egendomar: Säbyholm, Bonnarp och Laholms kungsgård (båda Statens). På den sistnämndas ägor ligga på en holme i ån lämningarna av Lagaholms slott (jfr Laholm). Bland fornminnen märkas stenåldersboplatser och talrika gravhögar. Förs. begagnar stadens kyrka; ett kapell finns i Skogaby. P.

Lahontan, Lake L. [lə'k läh'əntŋ], namn på en under istiden inom Great Basin existerande, c:a 22,000 km² stor sjö i n.v. Nevada, USA. Pyramid Lake m.fl. sjöar äro obetydliga rester av L. Jfr Bonnevillesjön.

Lahore [eng. utt. lə'hɑː], huvudstad i Väst-Punjab, Pakistan, vid Indus' biflod Ravi; 671,659 inv. (1941). Som L:s (sansk. *Lavapura*) mytiske grundläggare nämnes Lava, Ramas son, men någon historisk roll spelade det först under ghasnavidinvasjonen, då L. utgjorde den sista stödjepunkten för braminkungarnas valde. Erövrat av ghasnaviderna 1031 tjänstgjorde L. senare som dynastiens residensstad till dess intagande av ghoriderna 1186. Härjat under mongolexpansionen, Timur och Babur, nådde L. under stormogulväldet en lysande utveckling och blev då en av Indiens största städer. Med stormogulväldets förfall efter Aurangzeb inträdde för L. en bråddekadensperiod, som avlöstes av en ny blomstringsperiod, då det av Ranjit Singh gjordes till sikhernas huvudstad (1798). 1846 erövrades L. av engelsmännen och blev 1849 huvudstad i Punjab; det har snabbt utvecklats till huvudorten i n.v. Indien. — Stadens minnesmärken från dess glans-